



UNIVERSITÀ DEGLI STUDI DI GENOVA

Piano operativo specifico in ordine alla prevenzione del rischio da diffusione del SARS-CoV-2 del polo vaccinale sito in Genova, Piazzale Brignole 2 (Albergo dei Poveri)

Il presente piano operativo, specifico per lo svolgimento delle attività svolte presso il polo vaccinale istituito presso l'edificio sito in Genova, Piazzale Brignole 2 (Albergo dei Poveri), sono state validate dal *Comitato consultivo per la gestione dell'emergenza sanitaria COVID 19* e dovrà essere adottato coerentemente con le azioni di carattere generale previste dalla normativa vigente e dall'Università degli Studi di Genova.

INFORMAZIONE

- ✓ Sono stati affissi presso il polo vaccinale (nel locale posto all'ingresso e nei luoghi maggiormente visibili) appositi *depliants* informativi relativi alle raccomandazioni per la prevenzione, ai comportamenti da seguire e all'igiene delle mani.
Tali opuscoli, insieme al restante materiale informativo sul tema della prevenzione e protezione dal contagio da SARS-CoV-2, sono pubblicati sul sito dell'Ateneo all'indirizzo: <https://intranet.unige.it/sicurezza/informazioni-e-precauzioni-merito-all-infezione-da-coronavirus-sars-cov-2-e-alla-malattia>
- ✓ Il presente piano operativo specifico, comprensivo di allegati, viene inviato a tutto il personale in servizio presso il polo vaccinale e viene pubblicato alla pagina <https://intranet.unige.it/documenti-covid-unigepass>
- ✓ La planimetria del polo vaccinale, allegata al presente piano operativo (v. Allegato 1 – planimetria contenente i percorsi da seguire e i locali di servizio e destinati alla vaccinazione) è affissa nel polo vaccinale
- ✓ Il personale dell'Ateneo riceve via e-mail gli aggiornamenti dell'informativa in tema di prevenzione e protezione dal contagio da SARS-CoV-2

Si premette che, **al fine di ridurre l'interferenza con le altre attività svolte all'interno dell'edificio** per lo svolgimento delle attività relative alla vaccinazione anti-Covid-19 verranno utilizzati locali dedicati e saranno sospese temporaneamente le attività didattiche nell'edificio.

MODALITA' DI ACCESSO PER L'UTENZA E PER IL PERSONALE IN SERVIZIO PRESSO IL POLO VACCINALE

Il personale che deve vaccinarsi deve:

- ✓ presentarsi con puntualità il giorno della prenotazione, presso i locali indicati, evitando di recarsi al polo vaccinale al di fuori dell'orario previsto, al fine di evitare sovrapposizioni tra appuntamenti;
- ✓ presentarsi munito di mascherina chirurgica (da indossare sempre, anche negli spazi esterni) e rispettando le indicazioni anti-contagio (es. distanziamento interpersonale di almeno un metro, frequente igiene delle mani...);
- ✓ entrare all'interno dei locali dell'edificio solo quando sarà autorizzato dall'addetto alla vigilanza presente all'ingresso;



UNIVERSITÀ DEGLI STUDI DI GENOVA

- ✓ compilare, datare e firmare i moduli forniti dal personale, tra cui la check-list utilizzata per identificare eventuali “casi sospetti” prima dell’accesso al polo vaccinale.

Prima di poter accedere alla postazione dedicata all’identificazione e registrazione dell’utenza, è previsto un **controllo degli accessi** presso il locale identificato con il codice T.02 (v. Allegato 1 - Planimetria).

Tale locale è areato naturalmente e in esso sono stati collocati: il termoscanter/totem per la rilevazione della temperatura corporea, un distributore automatico per l’erogazione del gel per l’igiene delle mani, un bancone (portineria) dove sono disponibili mascherine chirurgiche per ogni evenienza e un contenitore chiuso per lo smaltimento delle mascherine utilizzate.

In tale locale è stata affissa la segnaletica a terra e la segnaletica verticale che raccomanda la distanza interpersonale di almeno un metro.

Durante questa fase, un addetto alla vigilanza controlla il corretto svolgimento delle operazioni di misurazione della temperatura corporea, di igiene delle mani, di corretto utilizzo delle mascherine chirurgiche e il rispetto della distanza interpersonale.

Presso tale locale sia l’utenza che il personale in servizio presso il polo vaccinale (personale sanitario, amministrativo e di vigilanza) dovranno:

- igienizzare le mani con il gel idro-alcolico messo a disposizione dall’Ateneo;
- effettuare la misurazione della temperatura corporea presso il termoscanter (totem/stazione di misurazione).

Solo al personale (addetto alla vaccinazione, al supporto amministrativo e alla vigilanza) e ai vaccinand che avranno eseguito tutte le suddette operazioni sarà consentito di accedere ai locali del polo vaccinale, seguendo il percorso indicato dalla segnaletica a terra e mantenendo una distanza interpersonale di almeno un metro.

TRIAGE

Le operazioni di triage sono effettuate nel locale T.01 (v. Allegato 1 - planimetria), presso una postazione dotata di barriera para-fiato (divisorio in plexiglass), dotata di finestra per il passaggio dei documenti.

Le sedute utilizzabili dall’utenza, sia per la compilazione che per la discussione con il personale dell’accettazione, sono chiaramente segnalate.

Presso la postazione di registrazione sono presenti dei dispenser contenenti gel per l’igiene delle mani, sia per i vaccinand (ai quali sarà chiesto di provvedere ad un’accurata igiene delle mani) sia per il personale dell’Ateneo.

Al fine di ridurre il tempo di permanenza presso la postazione di triage, sono state anticipati via mail i moduli che saranno poi discussi e firmati in sede di seduta vaccinale, tra i quali il modulo di consenso informato.

Al fine di ridurre lo scambio di documenti *brevi manu*, presso la postazione di identificazione vengono messe a disposizione delle scatole per il deposito e il ritiro della documentazione.

Sono messe a disposizione dell’utenza le penne da utilizzare per la compilazione e la firma dei moduli.

E’ necessario garantire un’apertura delle finestre per almeno 5 minuti ogni ora.

Sono presenti kit per la sanificazione delle attrezzature comuni (stampanti, tastiere...).

Una volta terminato il triage, l’utenza uscirà da una porta dedicata (v. Allegato 1 - planimetria) e seguirà un percorso segnalato (attraverso cartellonistica verticale e orizzontale) che condurrà alla zona di vaccinazione.



UNIVERSITÀ DEGLI STUDI DI GENOVA

Il crocevia centrale verrà diviso in zone mediante colonnine tendi nastro che divideranno il flusso in ingresso/uscita verso/dai piani superiori (percorso a destra), dal flusso in ingresso/uscita verso/dai locali destinati alla vaccinazione (percorso a sinistra) – v. Allegato 1 - planimetria.

POSTAZIONI VACCINALI E OSSERVAZIONE BREVE

Al di fuori delle postazioni vaccinali sono presenti alcune sedute, poste a distanza di almeno 1 metro tra loro.

Sono segnalate le porte di ingresso e di uscita dalla postazioni vaccinali (porte distinte per regolamentare i flussi).

Le postazioni vaccinali sono dotate di un lettino per visita. Sarà presente almeno una sedia su ruote.

L'utenza che uscirà dalla postazione vaccinale si recherà presso i locali dedicati all' "osservazione breve", all'interno dei quali le sedute utilizzabili sono chiaramente segnalate.

I locali dell'osservazione verranno costantemente monitorati.

E' richiesto un frequente ricambio di aria nei suddetti locali (minimo 5 minuti/ora).

L'utenza che terminerà il periodo di osservazione uscirà e si dirigerà verso destra sul ballatoio per poi percorrere il corridoio (rampa) nella parte sottostante al ballatoio fino all'uscita (percorsi differenziati per utenza in ingresso e in uscita).

E' prevista la presenza di personale addetto alla vigilanza che controllerà e gestirà i flussi in ingresso e in uscita, sia nella zona vaccinazioni sia nella zona di ingresso/uscita, relativamente alla quale occorrerà prestare particolare attenzione al disimpegno dove si intersecano i percorsi (locale T.02).

SERVIZI IGIENICI

Sono stati individuati dei servizi igienici, separati per il personale in servizio presso il polo vaccinale e per l'utenza, siti al piano primo (locali I.12 e I.17).

Per i disabili sarà messo a disposizione un servizio igienico al piano primo, raggiungibile con l'uso di ascensore dedicato.

I percorsi per accedere e per uscire dai servizi igienici sono chiaramente indicati (segnaletica a terra e verticale).

Presso i servizi igienici sono presenti distributori di gel per l'igiene delle mani e, presso i lavabo, sono sempre disponibili il sapone e le salviette monouso di carta per il lavaggio e l'asciugatura delle mani.

Presso i servizi igienici sono stati affissi opuscoli informativi che riportano le operazioni da eseguire per una corretta igiene delle mani con il gel a base idro-alcolica e per il corretto lavaggio delle mani con acqua e sapone.

IGIENE DEI LOCALI

La sanificazione e la disinfezione delle aree del polo vaccinale e la gestione degli impianti aeraulici (ventilazione e climatizzazione) avviene seguendo la normativa vigente e le indicazioni *ad interim* redatte dall'Ateneo per la prevenzione del contagio e della diffusione del virus.



UNIVERSITÀ DEGLI STUDI DI GENOVA

PIANO DI EMERGENZA

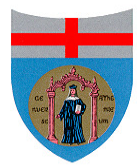
Il Piano di Emergenza dell'edificio in cui è istituito il polo vaccinale è reperibile sul sito dell'Ateneo al seguente percorso:

<https://intranet.unige.it/sicurezza/elenco-strutture-1>

L'addetto presente in portineria e almeno uno degli addetti alla vigilanza sono formati come incaricati della gestione delle emergenze.

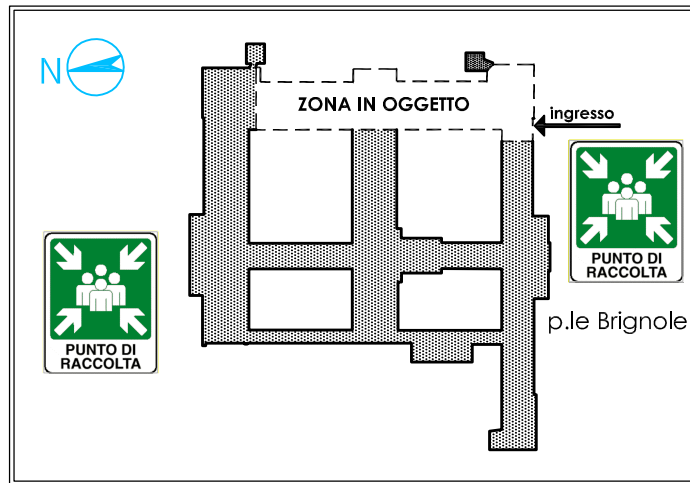
Presso il piazzale esterno del polo vaccinale è presente un'ambulanza (per tutta la durata dell'attività).

Un defibrillatore semi-automatico (DAE) è collocato nel locale all'ingresso (vedi Allegato 1 - planimetria) e altre attrezzature mediche/materiale di primo soccorso sono stati messi a disposizione del personale sanitario presente.



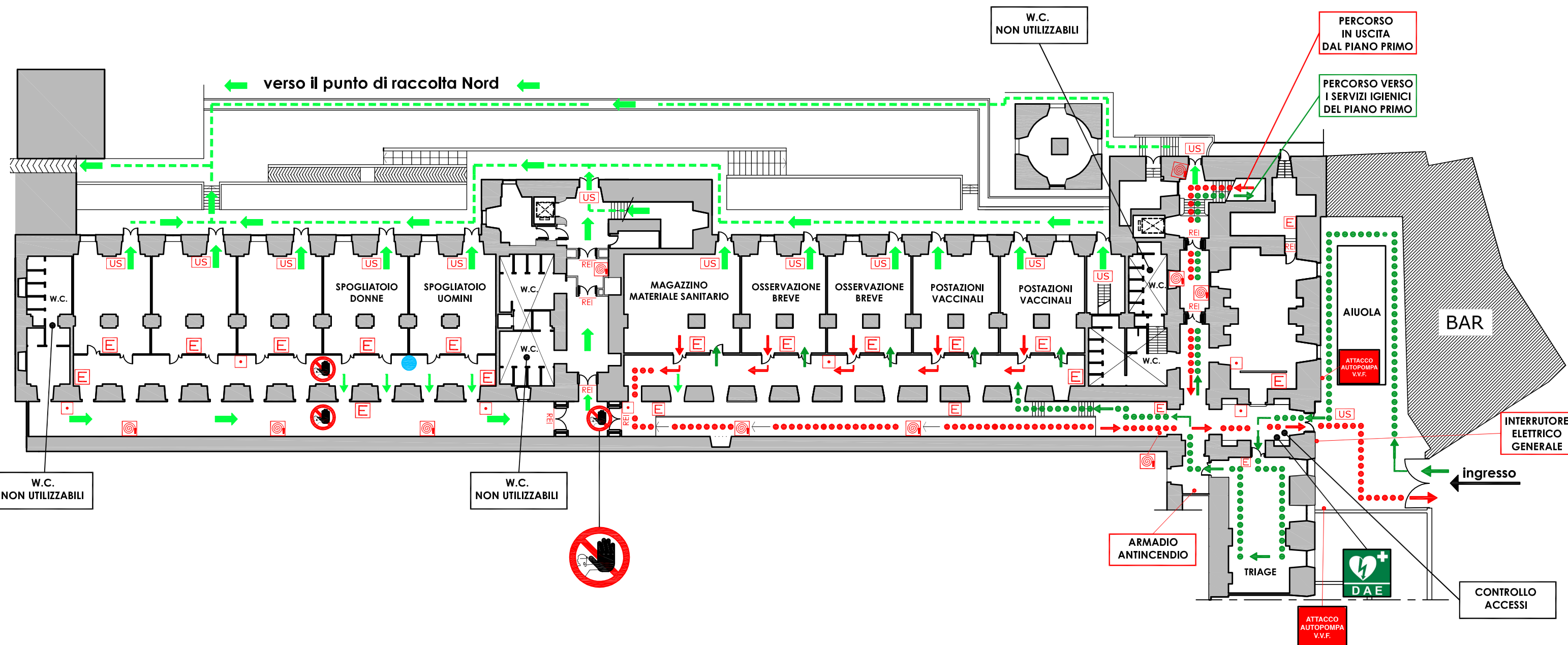
LEGENDA SEGNI GRAFICI - EMERGENZA

	VOI SIETE QUI - YOU ARE HERE
	PERCORSO DI ESODO
	USCITA DI SICUREZZA
	PULSANTE MANUALE DI ALLARME
	ESTINTORE PORTATILE
	IDRANTE A MURO CON TUBAZIONE FLESSIBILE E LANCIA
	PORTA A TENUTA DI FUMO RESISTENTE AL FUOCO
	QUADRO ELETTRICO
	CASSETTA DEL PRONTO SOCCORSO



PERCORSI VACCINAZIONI ANTI-COVID-19

	PERCORSO IN ENTRATA
	PERCORSO IN USCITA
	PERCORSO DI ESODO IN CASO DI EMERGENZA





UNIVERSITA' DEGLI STUDI DI GENOVA

POLO DIDATTICO

Piazzale E. Brignole, 2 - GENOVA

OGGETTO DELLA TAVOLA:

Percorsi di esodo - Piano Primo

Percorsi vaccinazioni anti-Covid-19

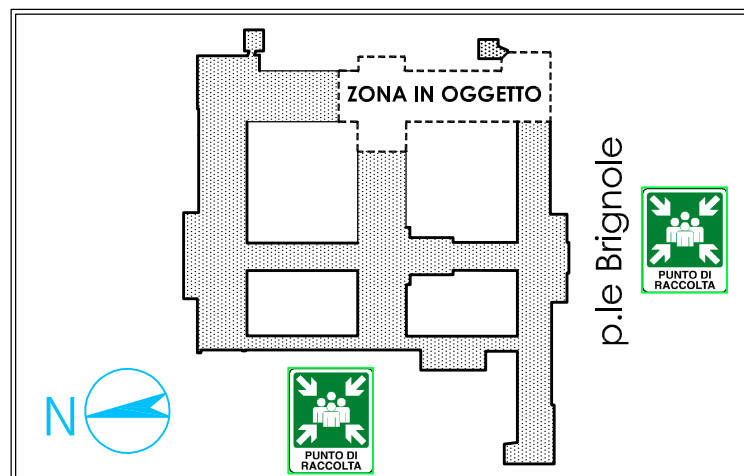
AGGIORNAMENTO DEL:

11/03/2021

Servizio Gestione Salute e Sicurezza

LEGENDA SEGNI GRAFICI - EMERGENZA

	VOI SIETE QUI - YOU ARE HERE
	PERCORSO DI ESODO
	USCITA DI SICUREZZA
	PULSANTE MANUALE DI ALLARME
	ESTINTORE PORTATILE
	IDRANTE A MURO CON TUBAZIONE FLESSIBILE E LANCIA
	PORTA A TENUTA DI FUMO RESISTENTE AL FUOCO
	QUADRO ELETTRICO
	CASSETTA DEL PRONTO SOCCORSO



PERCORSI VACCINAZIONI ANTI-COVID-19

	PERCORSO IN ENTRATA
	PERCORSO IN USCITA
	PERCORSO DI ESODO IN CASO DI EMERGENZA

